

Άγκυρες και αλυσίδες

Γιάννης Καρυωτάκης
Sailing Mimosa
Μάρτιος 2021

Όλοι μας θα έχουμε φουντάρει εκατοντάδες φορές, με αέρα χωρίς αέρα, με κύμα, στη άμμο, σε χαλί. Μετά ξεχνάμε την άγκυρα, πάμε σε καμία ταβέρνα, καμιά βόλτα, μέχρις ότου να μας καλέσει αυτή λίγο εκδικητικά. Φεύγω δεν σε αντέχω άλλο !

Η άγκυρα ενός σκάφους είναι το εξάρτημα που δεν κάνουμε οικονομίες ! Από αυτή θα εξαρτηθεί αν θα κοιμηθούμε ήσυχα αρόδου ή σε κάποιο λιμάνι χωρίς ρεμέτζα ή θα ξυπνάμε και θα αγωνιούμε όλη την νύχτα. Η επιλογή της θέλει σκέψη και όχι βιασύνη και το οικονομικό κριτήριο πρέπει να είναι το τελευταίο.

Ας αρχίσουμε για να πάρουμε μια ιδέα αναφορικά με τις δυνάμεις του αέρα πάνω σε ένα σκάφος, ένα μέσο όρο αυτών που κυκλοφορούν πιο πολύ. Η δύναμη που εξασκεί ο αέρας, είναι ανάλογη με τα μέτρα του σκάφους που ισοδυναμεί με την επιφάνεια του καθώς και την δύναμη του αέρα αυτή καθαυτή . Στον παρακάτω πίνακα διαβάζω ότι για ένα σκάφος 11μ και με ένα 4αρη, ήτοι 15 κόμβους αέρα, η δύναμη είναι 100 κιλά. Με ένα 8αρη 816 κιλά που μπορεί να γίνουν 1633 κιλά στις ριπές. Η άγκυρα και η αλυσίδα θα υποστούν αυτή την δύναμη και θα πρέπει να της αντισταθούν.

Αερας (κομβους)	Μήκος του σκαφους / Δυναμη (κιλα)							
	6m	8m	9m	11m	12m	15m	18m	21m
15	41	57	79	102	136	181	227	306
30	163	222	318	408	544	726	907	1225
42	327	445	635	816	1089	1452	1814	2449
60	653	889	1270	1633	2177	2903	3629	4899

Το βάρος της άγκυρας και η διάμετρος της αλυσίδας εξαρτώνται από το μήκος και το βάρος του σκάφους καθώς και από το φορτίο θραύσης της αλυσίδας. Ο παρακάτω πίνακας μας βοηθάει να διαλέξουμε την κατάλληλη άγκυρα και αλυσίδα για το σκάφος μας, έχοντας πάντα υπόψιν τον άνωθι πίνακα και ένα συντελεστή ασφαλείας μεγαλύτερο του δυο. Το όριο λειτουργίας της αλυσίδας είναι περίπου 2 φορές μικρότερο από το όριο θραύσης.

Μήκος	Βάρος του σκάφους	Μικρότερο βάρος αγκύρας	Διάμετρος αλυσίδας	Βαρος αλυσιδας/μ	Δυναμη Θραυσης (grade 40) [Kg]	Δυναμη Θραυσης (grade 70) [Kg]
μεχρι 4m	300 Kg	3.5 Kg	6 mm	800 gr	1600	4033
5.50m	800 Kg	6 Kg	6 mm	800 gr	1600	4033
6.50m	1 000 Kg	8 Kg	6-7 mm	800 gr	1600	4033
7,50 m	2000 Kg	10 kg	8 mm	1400 gr	3200	7170
9 m	3000 Kg	12 Kg	8 mm	1400 gr	3200	7170
10,50 m	4500 Kg	14 Kg	10 mm	2200 gr	5000	11200
12,50 m	8000 Kg	16 Kg	10 mm	2200 gr	5000	11200

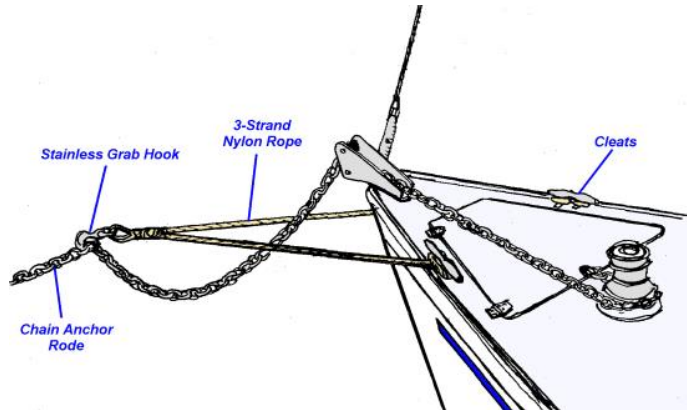
Η αλυσίδα και το αγκυροβόλιο

Για την αλυσίδα προέχει η ποιότητα του χάλυβα και η ομοιότητα των κρίκων. Προτιμάμε αλυσίδα πιστοποιημένη για εργάτη π.χ. ISO 261016. Συνήθως στο εμπόριο βρίσκουμε αλυσίδα γαλβανισμένη grade 40. Οι νέες αλυσίδες grade 70 high resistance επιτρέπουν να πάμε σε πιο μικρή διάμετρο

κερδίζοντας βάρος, όγκο στο στρίντζο και πιο πολύ αντίσταση. Για ένα σκάφος μήκους 10,5μ και 6-7 τόνους, συνιστάται αλυσίδα 10mm grade 40 με όριο θραύσης 5 τόνους. Την αντικαταστούμε με 8mm grade 70 και όριο θραύσης 7 τόνους. Το μειονέκτημα τους είναι η τιμή και το ότι δεν ξανά γαλβανίζονται. Δεν ξεχνάμε να δέσουμε την αλυσίδα μέσα στο στρίντζο με ένα σχοινί που κόβεται όταν χρειαστεί και ποτέ με κλειδί, καθώς την δύσκολη ώρα η οποιαδήποτε χρονική καθυστέρηση μπορεί να κοστίζει.

Ολόκληρη η γραμμή μπορεί να είναι μόνο αλυσίδα, πολύ σύνθετες φαινόμενα ή σύνθετη, αλυσίδα και σχοινί. Το πλεονέκτημα της τελευταίας το απέδειξε ο Alain Fraysse ο σχεδιαστής της άγκυρας SPADE <http://alain.fraysse.free.fr/sail/rode/static/static.htm> Το σχοινί δεμένο στο κοτσανέλο, δίνει

ελαστικότητα στην γραμμή, αφαιρεί τις δυνάμεις από τον εργάτη, και αφήνει να κοιμηθούν ήσυχα αυτούς στην πλωριά καμπίνα! Μια γραμμή μόνο με αλυσίδα και άγκυρα, στις ίδιες συνθήκες βυθού, θα σύρει σε λιγότερο αέρα παρά μια γραμμή με ένα μήκος ελαστικού σχοινού και μετά αλυσίδα. Η ελαστικότητα κρατά την αλυσίδα στον βυθό. Στην περίπτωση μιας ενιαίας γραμμής αλυσίδας - αφού



φουντάρουμε - βάζουμε πάνω στην αλυσίδα μια σκύλα (ή γάφα) με σχοινί, το μήκος του οποίου εξαρτάται από τον καιρό. Συνήθως το μήκος του σκάφους από 7αρη και πάνω, 5-6 μέτρα σε λιγότερο αέρα. Καλύτερα το σχοινί να μην φτάνει στον πάτο, αλλά να είναι ένα δυο μέτρα πιο ψηλά. Η σκύλα πιάνει στην αλυσίδα όπως την φωτογραφία ή ένα απλό κλειδί από dyneema.



Και γιατί όχι μια ανοξείδωτη αλυσίδα ? Εξαρτάται που! Σε περίπτωση που ένα ανοξείδωτο εργαλείο, κλειδί, άγκυρα, μείνει για πολλές μέρες ή μήνες στο θαλασσινό νερό, (π.χ. μόνιμο αγκυροβόλιο, ρεμέτζο) η αντοχή του μεταβάλλεται και σπάει χωρίς προειδοποίηση. Ιδιαίτερα η Wichard δεν συστήνει το inox HR high resistance για τέτοια δουλειά ούτε αλυσίδα ούτε κλειδιά ανοξείδωτα.

Και το τελευταίο, αποφεύγουμε να ματίσουμε την αλυσίδα με κλειδιά του εμπορίου που υποτίθεται είναι για αυτή την δουλειά ! Το όριο θραύσης τους είναι πολύ μικρότερο από αυτό της αλυσίδας και δημιουργούμε ένα αδύνατο σημείο! Προτιμώ μια ενιαία αλυσίδα από την μάνα της !

Και να πως φτιάχνεται μια αλυσίδα <https://youtu.be/91O5eabSdfg>

Ένωση αλυσίδας άγκυρας

Ένα από τα αδύνατα σημεία που χρειάζεται ιδιαίτερη προσοχή είναι η ένωση της αλυσίδας με την άγκυρα. Πολλοί θα χρησιμοποιήσουν ένα στριφτάρι ώστε η άγκυρα να έρχεται στην θέση της και να μην στρίβει η αλυσίδα. Ένα τέτοιο είδους στριφτάρι δεμένο κατευθείαν στον βραχίονα της άγκυρας, εγκυμονεί σοβαρούς κινδύνους με άγκυρες τις 3^{ης} γενιάς, ROCNA, SPADE, MANTUS. Οι άγκυρες αυτές χώνονται καλά στον βυθό, και όταν το σκάφος γυρίζει από την δύναμη του αέρα ή λόγω αλλαγής κατεύθυνσης μέσα στην νύχτα, δεν μετακινούνται. Αποτέλεσμα, μεγάλες δυνάμεις δημιουργούνται στα σαγόνια του κλειδιού και σε μερικές περιπτώσεις ανοίγουν, ελευθερώνοντας την άγκυρα και το σκάφος! Για να το αποφύγουμε χρειάζεται να δώσουμε ελευθερία στην περιστροφή του στριφταριού και το πετυχαίνουμε ή με ένα κλειδί τύπου Ω μεταξύ άγκυρας και στριφταριού ή λίγο πιο πολύπλοκο, 2-3 κρίκους αλυσίδα και 2 κλειδιά! Βέβαια, πληθαίνοντας τα εργαλεία μεγαλώνουμε την πιθανότητα προβλήματος.



Στην αγορά κυκλοφορούν στριφτάρια νέας γενιάς που επιτρέπουν την περιστροφή και λύνουν σε ένα βαθμό το πρόβλημα.

ULTRA FLIP SWIVEL (SIZE 13)



Το τελευταίο σημείο προσοχής είναι η ανάμειξη μετάλλων στην όλη γραμμή και ο κίνδυνος γαλβανικής διάβρωσης. Η επαφή διαφορετικών μετάλλων δημιουργεί στοιχείο με αποτέλεσμα την διάβρωση του ενός από τα μέταλλα, του πιο μαλακού, π.χ. συνύπαρξη ανοξείδωτου και γαλβανισμένου, θα προκαλέσει φθορά στο γαλβανισμένο. Συνηθίζω να πετάω στο βάθος του στρίντζου ένα παλιό ανόδιο της προπέλας και ελέγχω συχνά τον σύνδεσμο της άγκυρας με την αλυσίδα!

Όλες οι άγκυρες δεν συμπεριφέρονται παρόμοια στην ανέλκυση, και πριν αγοράσουμε ένα ακριβό στριφτάρι, είναι σημαντικό να βεβαιωθούμε ότι πράγματι το έχουμε ανάγκη. Η πιο απλή λύση είναι συνήθως ένα ή δύο κλειδιά Ω.

Η άγκυρα

Για το θέμα της άγκυρας μπορούν να γραφτούν σελίδες και σελίδες! Αυτό που μπορώ να αναφέρω είναι ότι, ο σχεδιασμός τους εξελίσσεται συνέχεια. Είμαστε ήδη στην 3 γενιά! Η διαφορά μιας παλιάς CQR ή Bruce με μια SPADE είναι τεράστια! Ας αφήσουμε στην άκρη το κλασικό τεσσαροχάλι που συνηθίζουν να χρησιμοποιούν οι ψαράδες μας, το οποίο μεταξύ άλλων, αποθηκεύεται δύσκολα μέσα σε ένα ιστιοφόρο! Η πρώτη γενιά αγκυρών ήταν επίπεδες που με δυσκολία χωνόντουσαν στην άμμο. Την δεκαετία του 90 είχαμε την πρώτη επανάσταση με τις άγκυρες άροτρο, και την πολύ γνωστή Delta. Η τρίτη γενιά είναι και αυτή άροτρο αλλά έχει μελετηθεί έτσι ώστε όταν πέσει στον βυθό θα χωθεί γρήγορα στην άμμο. 50% του βάρους της SPADE είναι στην μύτη της, και το σχήμα της ημικυκλικό από πάνω ώστε να μην την αφήνει να ξαπλώσει πλάγια, και αναγκαστικά να χωθεί !

Κατά καιρούς πολλά ξένα περιοδικά, συγκρίνουν τις επιδόσεις των διαφόρων αγκυρών. Προτιμώ λοιπόν να σας βάλω μερικές σελίδες από ένα πρόσφατο άρθρο (Ιούνιος 2019) του Voiles Magazine. Το περιοδικό δοκίμασε 18 άγκυρες κάτω από τις ίδιες ελεγχόμενες συνθήκες και μέτρησε την δύναμη όριο μετά την οποία η άγκυρα άρχισε να σέρνει. Όπως το περιμέναμε η SPADE βγαίνει νικήτρια! Προσωπικά, σε ταξίδι έχω 3 άγκυρες! Μια Rocna 15Kg (σκάφος Dehler 35) στην πλώρη, μια Fortress FX16 για πρυμίο αγκυροβόλιο, και μια μικρή 3^η για να βγάλω ένα σχοινί στην άμμο της παραλίας και να εμποδίζει το σκάφος να γυρίζει σε κάποιο στενό όρμο!

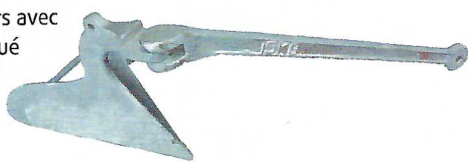
Σκοπός του σωματείου υπό ίδρυση, εκτός από τα επείγοντα προβλήματα τύπου χαράτσι, είναι και οι ανταλλαγές των εμπειριών μας. Και μια και έγραψα σε κάποιο άλλο post για τον ρόλο της ελαστικότητας της γραμμής αλυσίδας άγκυρας είπα να μοιραστώ μαζί σας ότι ξέρω για τις άγκυρες και τις αλυσίδες. Δεν είμαι κάποιος επαγγελματίας του τομέα, απλώς ερασιτέχνης όπως πολλοί εδώ, και η γνώμη μου δεν είναι ευαγγέλιο !

Les ancrs charrues

► SOC 15 KG **102 €**

Attention au décrochage

Plus classique tu meurs avec ce modèle SOC distribué par Plastimo qui n'est pas sans rappeler l'antique CQR de Lewmar utilisé depuis les années quarante en plaisance. Un soc de charrue à la géométrie basique associé à une verge articulée caractérise cette ancre vendue à un prix battant toute concurrence. Revers de la médaille, des performances en deçà de ses concurrentes directes : des difficultés pour accrocher car elle a tendance à traîner sur le côté, mais surtout un décrochage à une traction très faible (620 kg)...



▲ La SOC se met directement sur le côté, limitant une accroche rapide.



▲ L'articulation de la verge s'ensable : l'ancre traîne sans jamais crocher.

L'orin malin

Mouiller avec un orin est une bonne habitude qui se perd et c'est bien dommage... Pourquoi oringuer ? En plus de vous permettre de repérer l'aplomb de votre ancre dans un mouillage bondé, cette bouée de surface signale à vos futurs voisins la position de votre pioche. Dans le cas d'un fond encombré de roches ou de patates de corail, l'orin s'avère indispensable pour extraire votre ancre de ce mauvais pas. Uship distribue depuis peu une bouée d'ancre automatique Grippy. Celle-ci intègre un cordage HMPE, résistant à 600 kg, dont la longueur s'ajuste automatiquement à la hauteur d'eau. Il existe aussi un modèle avec éclairage, équipé d'un support de balcon. Prix : 255 €.



► FHD 15 KG **111 €**

Plus vase que sable

Forme atypique, voire insolite pour la pelle très évasée de cette ancre au pouvoir d'enfouissement moyen. Il semblerait que ce modèle soit plus à l'aise sur des fonds de vase, ce qui n'était pas le cas lors de notre essai. On lui accordera donc le bénéfice du doute... A la traction, le décrochage s'est opéré vers 810 kg et elle a eu bien du mal à se replanter par la suite. Elle reste en revanche d'un prix très abordable pour le plaisancier qui cherche à diversifier son mouillage en fonction du substrat rencontré. Un modèle proposé également en inox.



▲ Avec son poids bien réparti sur la pelle, la FHD se pose à plat.



▲ L'enfouissement est correct mais reste assez superficiel.



▲ A la traction, cette ancre a tendance à glisser rapidement.

EN UN COUP D'ŒIL

Modèle	Soc	FHD	DC	Kobra II	Delta	Rock	Rocna	Spade	Rocna Vulcan	DTX
Fabricant/importateur	Plastimo	Plastimo	Plastimo	Plastimo	Lewmar / Tecmar	FOB	Vidal Marine-Reya	STF / Uship	Vidal Marine-Reya	Lewmar / Tecmar
Matériau	galva	galva	galva	galva	galva	galva	galva	galva	galva	inox 316
Autre matériau proposé	inox 316 L	inox 316 L	nc	nc	nc.	nc.	inox	alu et inox	nc.	nc.
Poids	15 kg	15 kg	16 kg	16 kg	16 kg	16 kg	15 kg	15 kg	15 kg	16 kg
Conception	France	France	France	France	Grande-Bretagne	France	Nouvelle-Zélande	France	Nouvelle-Zélande	Grande-Bretagne
Origine	Asie	Asie	Asie	Asie	Asie	France	Asie	Tunisie	Asie	Asie
Prix public	102 €	111 €	195 €	217 €	281 €	320 €	465 €	558 €	698 €	1 172 €
Tension maxi avant décrochage	620 kg	810 kg	1 275 kg	1 105 kg	1 360 kg	1 595 kg	1 730 kg	1 860 kg	1 440 kg	1 970 kg
Rapport qualité/prix	★	★★	★★★★	★★★	★★★	★★★★	★★★★	★★★★	★★	★★★

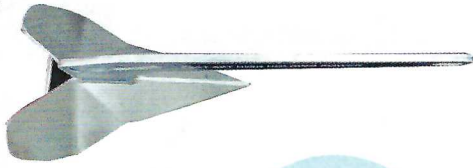
★ : passable ★★ : moyen ★★★ : bien ★★★★ : très bien

► DC ANCHOR 16 KG

195 €

La bonne affaire

Cette ancre développée par le bureau d'études de Plastimo n'est visuellement pas très différente de la Delta de chez Lewmar pour des résultats de tenue positifs, le tout pour un prix ultra compétitif. La forme de la tige et les douves à épaulements larges, associées à une pointe lestée, contribuent à baisser le centre de gravité de cette ancre certifiée par la Lloyd's. Conséquence, un enfouissement très rapide et une bonne résistance à la traction (1 275 kg) qui placent ce modèle dans le haut du panier du milieu de gamme. A noter la présence d'une petite barre de support située devant le soc qui limite la déformation de celui-ci en cas de forte charge.



▲ L'enfoncement est immédiat tandis qu'à la traction, la DC creuse doucement un sillon d'une profondeur toutefois relativement modérée.

► LEWMAR DELTA 16 KG

281 €

Universellement reconnue

Sans doute la plus ancienne et la plus diffusée des ancres charrues pour un prix encore et toujours compétitif. Un bon argument à prendre en compte car elle souffre, depuis de l'arrivée de nouveaux modèles à la géométrie plus performante, à l'image de la Rocna ou de la Spade. Après un enfouissement plutôt rapide, elle décroche autour de 1 350 kg, ce qui correspond à un vent de 50 nœuds sur un voilier de 12 mètres. Dans ces conditions, n'importe skipper aura doublé la longueur de chaîne pour assurer son mouillage. En définitive, la Delta reste une bonne ancre même si son pouvoir de ré-enfoncement n'est pas excellent.



▲ Le comportement de la Delta à l'enfoncement est optimal.



▲ Le sillon est profond et large : bonne résistance à la traction.

► KOBRA II 16 KG

217 €

C'est du costaud !

Le produit phare de Plastimo, la Kobra II, reste une valeur sûre en termes de rapport qualité-prix. Moins chère que les autres charrues, cette ancre en galva, avec son socle imposant et sa pointe lestée, est aussi un peu moins performante que ses principales concurrents. Pour autant, son comportement à la traction reste très honnête avec un décrochage aux alentours d'une tonne (1 105 kg). Avec un surplus de longueur de câblot, gageons que cette ancre devrait vous permettre de mouiller sereinement en toutes circonstances...



▲ La Kobra s'ensable assez vite à la traction.



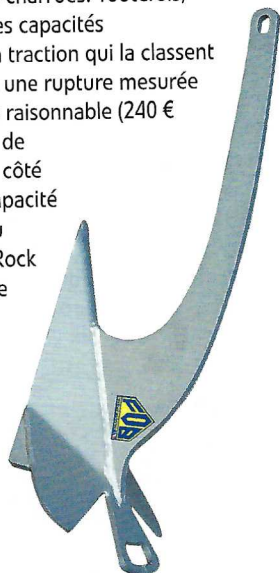
▲ Sous charge, elle chasse en douceur avant de finir par céder.

Les ancrés charnués (suite)

► FOB ROCK 16 KG

L'expertise bretonne 320 €

La maison brestoise FOB est plus connue pour ses ancrés plates de bonne qualité que pour ses charnués. Toutefois, le modèle Rock n'a pas à rougir de ses capacités d'enfouissement et de résistance à la traction qui la classent parmi les meilleures du marché avec une rupture mesurée à près de 1,6 tonne pour un prix très raisonnable (240 € de moins que la Spade). La présence de deux volets et gouvernes de chaque côté du soc augmente sensiblement sa capacité à l'immobilisation. Existe en galva ou en inox poli-miroir. Ajoutons que la Rock est l'une des très rares ancrés encore fabriquées dans l'Hexagone...



▲ L'accroche de la FOB est excellente grâce à sa géométrie aboutie.



▲ La Rock commence à labourer uniquement sous forte traction.

► VDM ROCNA 15 KG

Une géométrie à la pointe 465 €

Originaire de Nouvelle-Zélande, la Rocna est distribuée en France depuis déjà

quelques années via le catalogue VDM. Cette

ancrage affiche une géométrie hybride : une verge inspirée de la Delta et une pelle qui n'est pas sans rappeler celle de la Spade. Une association bénéfique puisque ce modèle propose de très belles performances à la traction (décochage à 1 730 kg) ainsi qu'à l'enfouissement. A noter la présence d'un anneau « anti-retournement » qui assure un positionnement à plat de l'ancrage pour accrocher rapidement le fond. Proposé également en inox, il vous en coûtera 2 300 € pour le modèle de 15 kg.



▲ Malgré une pointe peu lestée, la Rocna s'enfouit rapidement.



▲ Sa résistance à la traction reste très linéaire et le sillon important.

► STL SPADE 15 KG

Le best-seller 558 €

Star des essais depuis des années, la Spade assume son statut et confirme sa tenue exceptionnelle dans le sable (1 860 kg de traction avec 20 mètres de câblot lesté lors de notre dernier essai). La traction mesurée mesure correspond tout de même à un vent de 60 nœuds sur un voilier de 12 mètres... Avec une telle ancre, vous êtes sûr de garder une certaine marge de sécurité bienvenue au mouillage. Cette sécurité peut justifier le prix assez élevé de la Spade. C'est en outre la plus compliquée à construire avec sa verge creuse et sa pointe fortement lestée au plomb qui représente 50 % du poids total. Cette conception assurant à la Spade de toujours revenir sur sa pointe, malin ! Existe en aluminium, galva ou inox.



▲ Avec 50 % du poids dans la pointe, la Spade s'enfonce vite.



▲ Sous tension, elle continue de creuser sans céder du terrain.

Les ancrs charmues (suite)

► **K ROCNA VULCAN 15 KG** **698 €**
Une nouvelle ambitieuse



La Vulcan, de conception néo-zélandaise, a été dessinée pour s'adapter au plus grand nombre de ferrures d'étrave, y compris sur les delphinières grâce à sa pelle concave. Ce modèle sort incontestablement du lot avec cette combinaison géométrique originale : un rebord prononcé sur l'avant de la pelle associé à une pointe lestée située directement sous cette dernière permet de redresser automatiquement l'ancre sur le fond et de gagner dans le même temps en surface d'accroche. Enfouissement rapide et bonne résistance à la traction (décochage à 1 440 kg) caractérisent ce nouveau modèle, disponible uniquement en galva.



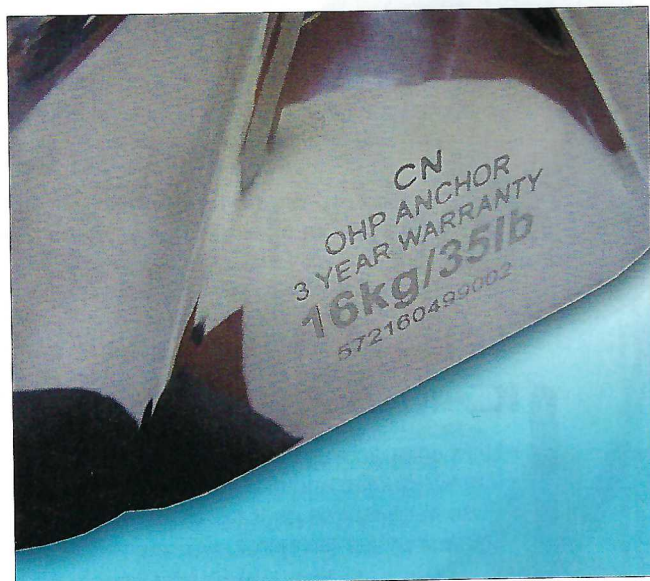
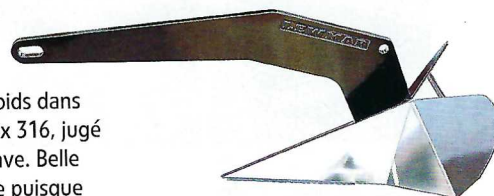
▲ L'accroche, malgré la forme concave de la pelle, est moyenne.



▲ Une fois dans le sable, la Vulcan tend à s'enfoncer à la traction.

► **LEWMAR DTX 16 KG** **1 172 €**
La classe à l'étrave

Distribuée par Tecmar, la DTX reprend la forme de la célèbre Delta – avec plus de poids dans le soc – et adopte l'inox 316, jugé plus esthétique à l'étrave. Belle mais aussi très efficace puisque lors de nos tests, ce produit a montré la capacité de résistance à la traction la plus élevée avec un décrochage pas loin des 2 tonnes. Pour tout vous dire, nous finirons même par casser notre ligne de mouillage à force de tirer dessus... Son aptitude à raccrocher rapidement fait aussi partie de ses atouts. Enfin, le poids concentré sur le soc permet une prise rapide tout en limitant le glissement sur le fond. Un seul bémol : son prix un peu excessif du fait de sa fabrication en inox. A quand le même modèle en galva ?

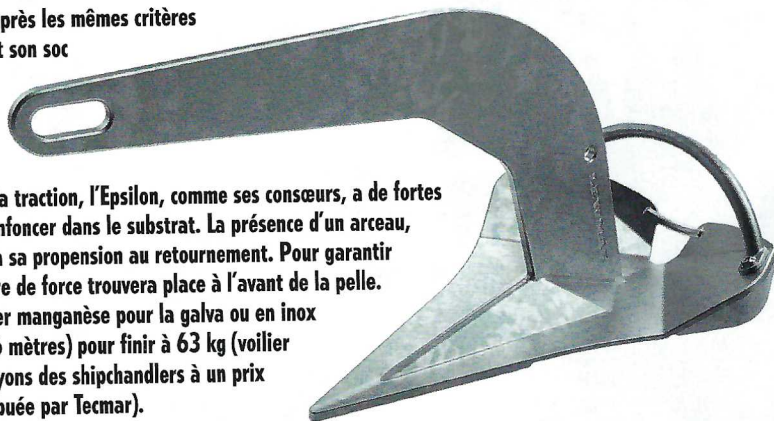


▲ Cette ancre nous a faite une très belle impression mais nous l'avons malheureusement perdue dans le fond. Impossible de la tester de visu.

LEWMAR EPSILON : UNE FUTURE GRANDE ?

La petite dernière du fabricant britannique Lewmar est conçue d'après les mêmes critères de robustesse et de qualité que l'ancre Delta. Sa forme concave et son soc lesté devraient assurer un haut niveau de retenue et un réglage rapide. On se rapproche, avec ce nouveau modèle, des ancrs dites à pelle concave, à l'image de la Spade ou de la Rocna.

Des capacités d'enfouissement rapide et en profondeur devraient en toute logique caractériser ce nouveau produit très attendu. A la traction, l'Epsilon, comme ses consœurs, a de fortes chances de ne pas céder de terrain mais plutôt de continuer à s'enfoncer dans le substrat. La présence d'un arceau, directement inspiré de la Rocna, sur le dessus de la pelle limitera sa propension au retournement. Pour garantir sa solidité et empêcher au maximum toute déformation, une barre de force trouvera place à l'avant de la pelle. Ce modèle, agrémenté par la Lloyd, sera en outre proposé en acier manganèse pour la galva ou en inox 316/2205. Quant à la gamme, elle débutera à 6 kg (voilier de 6 mètres) pour finir à 63 kg (voilier de plus de 27 mètres). Une ancre à découvrir bientôt dans les rayons des shipchandlers à un prix malheureusement pas encore dévoilé par son constructeur (distribuée par Tecmar).



Les ancrés plates

► THR 16 KG **100 €**
La déception

Cette ancre plate a rapidement montré ses limites lors de nos tests. Un pouvoir d'enfouissement médiocre associé à une résistance à la traction tout aussi mauvais (décrochage à 245 kg) en fait un modèle que nous déconseillons à nos lecteurs. L'argument du prix ne semblant pas contrebalancer ces mauvaises performances. On pourra peut-être la choisir comme second mouillage si l'on a besoin d'empenner pour ses dimensions raisonnables et sa facilité de manipulation.



▲ Après un enfouissement honnête, la THR se met trop rapidement sur la tranche sans jamais replanter...

► BRITANY 16 KG **142 €**
Une valeur sûre

Une ancre sûre, éprouvée depuis des années par des milliers de marins sur toutes les côtes du Globe. Alors bien sûr, il existe mieux aujourd'hui mais pour autant, elle reste compétitive. Surtout si l'on se limite au mouillage occasionnel sur fond de sable sur laquelle elle reste fort à son aise. Lors de nos essais, l'absence de jas lui a été préjudiciable puisqu'une fois décrochée, elle s'est traînée sur le sable sans être jamais capable de se replanter. L'ajout d'un kit Stop-Ancre ne sera pas du luxe pour garantir une meilleure tenue. Voir investir dans une charrue si l'on souhaite partir en grande croisière...



◀ La Brittany s'ensable à vive allure mais résiste mal aux fortes tractions. Ne pas hésiter dans ce cas à mettre plus de chaîne.

EN UN COUP D'ŒIL				
Modèle	THR	Britany	THP	HP
Fabricant/importateur	Vidal Marine - Reya	Plastimo	Fob	Fob
Matériau	galva	galva	galva	galva
Autre matériau proposé	nc	nc	nc	inox
Poids	15 kg	16 kg	16 kg	16 kg
Conception	Asie	France	France	France
Origine	Asie	Asie	Asie	France
Prix public	100 €	142 €	150 €	195 €
Tension max avant décrochage	245 kg	420 kg	650 kg	710 kg
Rapport qualité/prix	★	★★	★★★★	★★★★

★ : passable ★★ : moyen ★★★ : bien ★★★★ : très bien

► FOB THP 16 KG **150 €**
L'excellence plate

Par rapport aux autres ancrés plates existant sur le marché, la THP, pour « très haut pouvoir de tenue », sort indéniablement son épingle du jeu, tant par sa géométrie atypique que par ses qualités nautiques. Un long jas assure une meilleure stabilité lors de l'enfouissement tout en évitant à l'ancre de se retourner en cas de traction brutale. Les pales et la verge affinées autorisent une implantation en profondeur dans le substrat ainsi qu'une tenue intéressante au mouillage (décrochage à 650 kg). Précisons que son tarif reste en outre très abordable.



► FOB HB 16 KG **195 €**
Une bonne tenue

Elle coûte plus cher que la Plastimo mais son prix semble se justifier par un enfouissement rapide et complet grâce à la présence d'un talon de belle envergure. Quant à sa résistance à la traction, la HB affiche un score élevé puisqu'elle décroche à plus de 700 kg. Une valeur supérieure ou pratiquement équivalente aux charrues bas de gamme. Pour une quarantaine d'euros en plus, ça peut valoir la peine d'y réfléchir. D'autant qu'à l'image des autres produits de chez FOB, elle est certifiée par Bureau Veritas pour son haut pouvoir d'accroche.



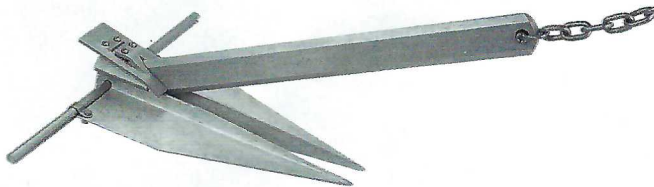
▲ La HB nous a semblé peu encline à se mettre sur le côté. Enfouissement très bon.

Les ancrés légers

► GUARDIAN 5,5 KG **387 €**

Une bonne entrée de gamme

La Guardian est une ancre légère, facilement démontable, ce qui lui permet de tenir dans un coffre sans prendre une place démesurée : idéal pour un mouillage secondaire. Moins sophistiquée que sa cousine la Fortress, cette pioche fabriquée en alliage aluminium-magnésium – elle ne rouille pas – est garantie un an par Plastimo. Avec ses pelles orientables jusqu'à 32°, ce modèle croche rapidement mais présente certaines limites à la traction : décrochage à 545 kg et surtout, une tendance à la déformation (à rapporter à son prix en dessous du marché ?). Mais au moins la tenue est cohérente avec sa résistance mécanique, ce qui incitera son utilisateur à la prudence en cas de mouillage un peu viril.



► FOB LIGHT 5,8 KG

Peut mieux faire ! **405 €**

Cette ancre légère faite d'un alliage d'aluminium, magnésium et titane s'est avérée moins accrocheuse que les autres modèles de la marque bretonne. Lors de notre test, elle a chassé à 430 kg, ce qui est un peu décevant. Ses pelles très épaisses semblent avoir eu du mal à pénétrer rapidement dans le substrat de la baie de Bénodet tandis que son jas un peu court – peut-être pour rationaliser sa manutention – ne lui garantit pas un raccrochage optimal et un positionnement horizontal sur le fond. Côté démontage en revanche, la simplicité reste de mise : deux trous sur la verge permettent de choisir le débattement maximal des pelles (45° pour la vase et 32° pour le sable).



◀ Le jas un peu court et la présence de pelles un peu épaisses limitent son enfoncement.

► SPADE ALUMINIUM 4,5 KG **570 €**

En petit c'est parfait aussi

C'est exactement la même géométrie que la Spade galva pour des performances à l'enfoncement et à la traction tout aussi bonnes. Avec « seulement » 4,5 kg, cette ancre légère a tenu jusqu'à 925 kg. De quoi voir venir pour un mouillage secondaire ! Autre avantage : une manipulation aisée par sa forme non agressive et compacte (pas de pelle pointue et absence de jas). Sa résistance structurelle a en revanche été éprouvée lors de nos essais avec une verge qui a eu tendance à se tordre sous la traction.



► FORTRESS 7,1 KG **614 €**

Une championne

Avec un décrochage à 1 465 kg, la Fortress se classe parmi les meilleures ancres du marché toutes catégories confondues : une performance tout bonnement impressionnante pour une ancre de 7 kg. A l'enfoncement, rien à redire non plus, il est extrêmement rapide et efficace grâce à ses pointes effilées alors que son jas de 82 cm lui permet de ne pas se mettre sur la tranche. Le débattement important de ses pelles (jusqu'à 45° sur le deuxième trou de montage) en fait une ancre adaptable sur de nombreux substrats. Garanti à vie, ce modèle qui ne rouille pas dans le temps grâce à une forte anodisation est vendu avec un sac de rangement de bonne facture.



▲ Penser à culer doucement pour faciliter l'accroche. Après, la Fortress ne cède pas.

EN UN COUP D'ŒIL

Modèle	Guardian	Fob Light	Spade	Fortress
Fabricant/importateur	Plastimo	Fob	STF/Uship	Plastimo
type	plate	plate	charrue	plate
Matériau	alu	alu	alu	alu
Poids	5,5 kg	5,8 kg	4,5 kg	7,1 kg
Conception	USA	France	France	USA
Origine	USA	France	Tunisie	USA
Prix public	387 €	405 €	570 €	614 €
Tension max avant décrochage	545 kg	430 kg	925 kg	1 465 kg
Rapport qualité/prix	★★★	★★	★★★	★★★★

★ : passable ★★ : moyen ★★★ : bien ★★★★ : très bien